

# 中国古代经济的 基本结构与特点

---

第二课：古代手工业的进步

## 结构分类

中国古代手工业

官营手工业

民间手工业

家庭手工业

民营手工业

# 一、素称发达的官营手工业

## 1. 历程

- ①夏商西周：官府垄断（工商食官）
- ②春秋战国时期：继续发展；
- ③西汉武帝以后：煮盐、冶铁、铸钱收归官办

## 2. 特点

- ①政府直接经营，进行集中大作坊生产
- ②使用优秀工匠、上等原料，生产不计成本，**产品精美，不直接流入市场**
- ③素称发达，世界领先。

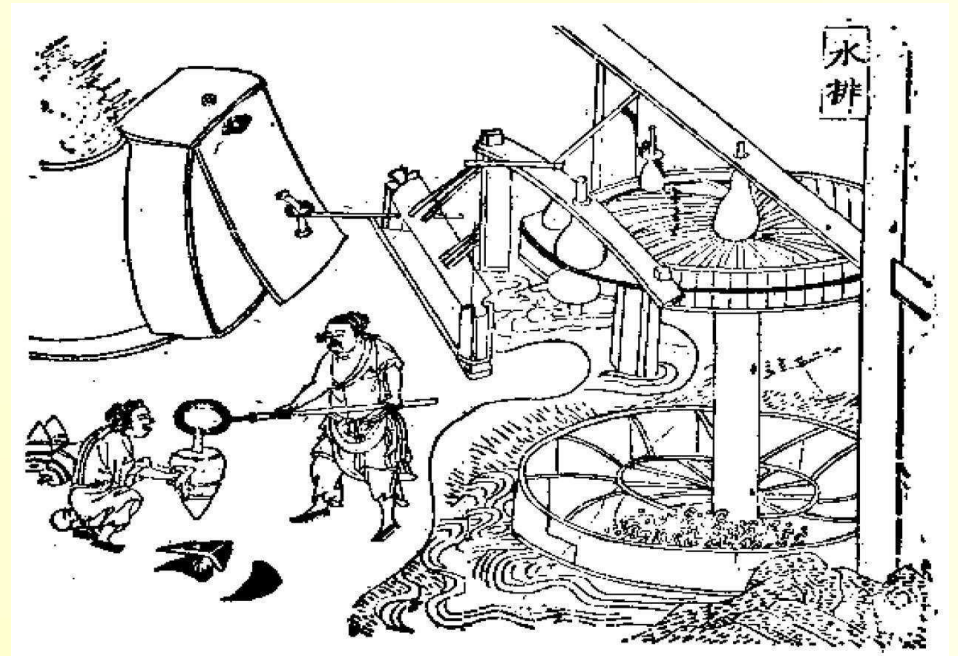


### 3.行业

#### ①冶铸业

时期	表现	影响
原始社会晚期	已掌握冶铜技术	①中国冶炼技术、产量16世纪前领先世界 ②铁器在农业、手工业领域的应用提高了生产力水平
夏商西周	青铜时代，青铜铸造业发达。出现大量青铜礼器及少量青铜农具	
西周晚期	铁器出现（春秋战国：铁农具出现）	
两汉	高炉炼铁、炒钢技术， <u>东汉杜诗发明水排（水力鼓风冶铁工具）</u>	
南北朝	灌钢法	





## ②制瓷业

a新石器时代开始制造陶器

b商朝：原始瓷器出现

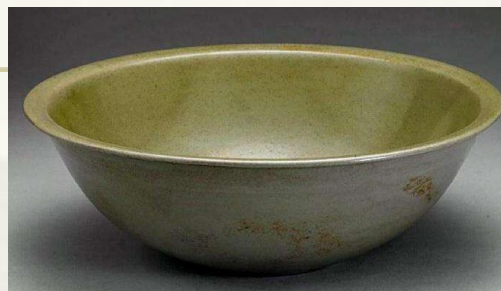
c东汉：青瓷

d北朝：白瓷

e唐朝：南青北白两大制瓷系统；秘色瓷（青）；形成独立部门，大众用品，开始大量出口，中国新象征

f宋朝：瓷窑遍布全国各地；五大名窑：钧窑、官窑、汝窑、定窑、哥窑（多位于河南省境内）；景德镇

e明清：青花瓷（元朝出现，明宣德年间成为精品）彩瓷、珐琅彩



### ③ 丝织业

a 距今四五千年我国已养蚕，并有了丝织品（**世界上最早的养蚕缫丝国家**）

b 商朝：织机

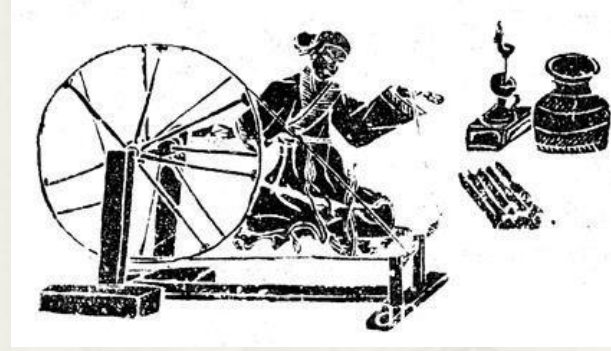
c 西周：斜纹提花织物

d 西汉：长安设东西织室

e ☆ 唐朝：轻盈精湛，吸收波斯图样、织法（**体现中外交流**）

f 宋朝：吸收花鸟画写实风格

g 明清：织造局





## 二、艰难经营的民间手工业

### 1. 种类

- ① 家庭手工业：以纺织为代表，作为副业。产品主要用于纳税、家庭消费，小部分作为商品
- ② 民营手工业：私人自主经营，产品主要用于市场销售



